

**МИНИСТЕРСТВО НА ЗДРАВЕОПАЗВАНЕТО**  
**РЕГИОНАЛНА ЗДРАВНА ИНСПЕКЦИЯ - РУСЕ**

**ДОКЛАД**

**ЗА**

**ШУМОВОТО НАТОВАРВАНЕ**  
**В УРБАНИЗИРАНАТА ТЕРИТОРИЯ**  
**НА ГРАД РУСЕ**

**НОЕМВРИ 2018 г.**

Редица проучвания показват, че шумовият фактор има най - силно въздействие в урбанизирани райони с население над 100 000 жители. Транспортът, грешките в градоустройственото планиране, недостатъчната пропускателна способност на използваната транспортна мрежа, продължаващото застрояване на терени, разположени около шумни улици и булеварди и липсата на подходяща шумозащита са причина за високо шумово натоварване на населените места.

Град Русе е разположен в Централна Северна България, на брега на река Дунав, която е и граница с Република Румъния. Населението на града е 144 125 души (към 31.12.2017 г., по данни на НСИ). Основни източници на шум в околната среда са автомобилният и железопътен транспорт, и промишлеността. През урбанизираната територия на града преминават участъци от основни национални и международни автомобилни и железопътни трасета. Промишлеността е обособена в две зони - източна и западна, като преобладават предприятия на леката, хранително - вкусовата, химическата промишлености, машиностроене, корабостроене и др.

РЗИ - Русе извършва измервания и изчисления на шума, съгласно утвърдена Програма за мониторинг на шума в урбанизираната територия на град Русе, в изпълнение на изискванията за мониторинг на: Закона за защита от шума в околната среда (ДВ бр.74/2005 г.); Наредба № 54 за дейността на националната система за мониторинг на шума в околната среда и за изискванията за провеждане на собствен мониторинг и предоставяне на информация от промишлените източници на шум в околната среда (ДВ бр. 3/2011 г.); Наредба № 6 за показателите за шум в околната среда, отчитащи степента на дискомфорт през различните части на денонощието, граничните стойности на показателите за шум в околната среда, методите за оценка на стойностите на показателите за шум и на вредните ефекти от шума върху здравето на населението (ДВ бр. 58/2006 г.) и Методика на Министерство на здравеопазването от 22.02.2007 г.

## I. НОРМАТИВНА УРЕДБА В ОБЛАСТТА НА ШУМА В ОКОЛНА СРЕДА. МЕТОДИ ЗА ОЦЕНКА

Контролът и управлението на шума в урбанизираните територии се извършва съгласно:

- Директива 2002/49/ЕО на Европейския парламент и на Съвета „относно оценката и управлението на шума в околната среда”.
- Закон за защита от шума в околната среда (ДВ бр. 74/2005)
- Закон за здравето (ДВ бр. 70/2004)
- Наредба № 54 от 2010 г. на МЗ и МОСВ „за дейността на националната система за мониторинг на шума в околната среда и за изискванията за провеждане на собствен мониторинг и предоставяне на информация от промишлените източници на шум в околната среда” (обн., ДВ, бр. 3 от 2011 г.).

Оценката на шумовото натоварване в урбанизираните територии се извършва съгласно изискванията на „Методика за определяне броя, разположението и разпределението на пунктовете за мониторинг на шума, както и периодичността на измерванията и/или изчисленията на шумовите нива”, утвърдена от МЗ, 2007 г., в съответствие с посочените методи в Наредба № 6 от 2006 г. на МЗ и МОСВ „за показатели за шум в околната среда, отчитащи степента на дискомфорт през различните части на денонощието, граничните стойности на показателите за шум в околната среда, методите за оценка на стойностите на показателите за шум и вредните ефекти от шума върху здравето на населението” (обн., ДВ, бр. 58 от 2006 г.).

По утвърдената Програма за мониторинга на шума в урбанизираните територии на гр. Русе общият брой на пунктовете са 30, включително 10 пункта, в които се измерват нивата на проникващ шум и 4 функционални зони.

Мониторингът се извършва по показател L - (усреднено еквивалентно) дневно ниво на шума, определящ степента на дискомфорт през дневния период на денонощието (7.00-19.00 ч.).

## II. РЕЗУЛТАТИ ОТ ПРОВЕДЕНИЯ МОНИТОРИНГ НА ТРАНСПОРТЕН ШУМ НА ТЕРИТОРИЯТА НА ГРАД РУСЕ

1. Общият брой на пунктовете са 30. От тях върху територии, подложени на въздействието на интензивен автомобилен трафик – 14 броя; върху територии, подложени на въздействието на релсов, железопътен и трамваен транспорт – 1 брой; върху територии с промишлени източници на шум – 7 броя и върху територии подлежащи на усилена шумозащита – 8 броя. В таблица 1 са изброени пунктове, наблюдаваните на територията на гр. Русе. В същата таблица са показани измерената или изчислена стойност на еквивалентното ниво на шум.

2. Вид и състояние на пътната настилка, наклон на улицата, степента на застрояване, брой на пътните платна и озеленяване са видни от протоколите (карти) за контрол на уличния шум.

Таблица 1.2. сравнява еквивалентните нива на шум за 2017 и 2018 г. и интензивността на транспортните потоци. Видно от таблицата е, че в **15** пункта се наблюдава увеличение, а в **15** пункта има намаление на броя на преминалите МПС. С най-голямо натоварване (най-голям брой преминали МПС) са: бул. „Христо Ботев”, бул. „Цар Освободител”, бул. „Липник”, бул. „Съединение”, бул. „България”, ул. „Тулча”, бул. „Скобелев” и бул. „Тутракан”, които са улиците с най-висока интензивност на транспортните потоци и през 2018 г.

Средното еквивалентно ниво на шума е увеличено в **15** пункта, намалено в **12** и в **3** пункта се запазва. С високо ниво на шум са: бул. „България”, бул. „Христо Ботев”, ул. „Борисова”, бул. „Липник”, бул. „Скобелев”, бул. „Цар Освободител”, ул. „Плиска”, ул. „Тулча”, бул. „Тутракан” и бул. „Трети март”.

Таблица 1.3. сравнява максимални, средни и минимални еквивалентни нива на шум за 2017 и 2018 г.

В максималните си нива шумът е увеличен в 14 пункта, намален в 11 и в 5 се запазва. В средните си нива шумът е увеличен в 15 пункта, намален в 12 пункта и в 3 се запазва. В минималните си нива шумът е увеличен в 15, намален в 12 пункта и в 3 се запазва.

Таблица 1.4. сравнява еквивалентните нива на проникващ шум за 2017 и 2018 г. в 10 пункта.

В 6 пункта има намаление на проникващия шум, а в 4 той се увеличава. Шумовите нива са над съответните гранични стойности в 30 % от пунктовете. Запазва се тенденцията, в пунктовете, разположени в близост до улици с интензивен автомобилен трафик, проникващият шум да е над граничните стойности.

Таблицы 1., 1.2., 1.3. и 1.4. са дадени в приложение.

## III. ХИГИЕННА ОЦЕНКА ЗА ОБОСОБЕНИТЕ ФУНКЦИОНАЛНИ ЗОНИ, ПОДЛЕЖАЩИ НА УСИЛЕНА ШУМОЗАЩИТА В ГР.РУСЕ ЗА 2018 г.

В град Русе са обособени четири функционални зони. При определянето им е взето предвид местоположението, характера на дейност върху терените и транспортните средства, преминаващи в близост като основен източник на шум в градската среда. Измерванията са правени три пъти на ден, в три различни точки на всяка улица, два дни. Изчисленията са направени на основа на Приложение 3 от „Основни насоки в работата на ХЕС по определяне въздействието на околната среда върху здравето”.

**Първа функционална зона (I ФЗ)** в град Русе е обособена около ДКЦ – 2 и МБАЛ – „Медика - Русе”. Това е обект подлежащ на усилена шумозащита. Протеженията на участъка във ФЗ са съответно:

- ул. „Рига” с  $l_{\phi 1} = 0,150$  км с измерено еквивалентно ниво на шума **62,3** dB/A/;
- ул. „Братислава” с  $l_{\phi 2} = 0,110$  км с измерено еквивалентно ниво на шума **60,9** dB/A/;
- ул. „Нови Сад” с  $l_{\phi 3} = 0,110$  км с измерено еквивалентно ниво на шума **51,6** dB/A/;
- $\phi_4$  с  $l_{\phi 4} = 0,150$  км с измерено еквивалентно ниво на шума **48,5** dB/A/.

Пределно допустимото ниво на звука за такава зона е **45** dB/A/ през деня. За I ФЗ средното превишаване на допустимото шумово ниво е **10,8** dB/A/. Най-шумна е ул. „Рига“. Нивото на звука е **62,3** dB/A/. Тези заключения са направени след извършени изследвания на зоната и последвали изчисления.

**Втора функционална зона (II ФЗ)** в град Русе е около ПМГ „Баба Тонка“, включваща участъци от улиците съответно:

- ул. „Иван Вазов“ с  $l_{\phi 1} = 0,300$  км с измерено еквивалентно ниво на шума **51,1** dB/A/;
- бул. „Скобелев“ с  $l_{\phi 2} = 0,400$  км с измерено еквивалентно ниво на шума **62,7** dB/A/;
- ул. „К. Димчев“ с  $l_{\phi 3} = 0,050$  км с измерено еквивалентно ниво на шума **53,7** dB/A/;
- ул. „П. Славейков“ с  $l_{\phi 4} = 0,100$  км с измерено еквивалентно ниво на шума **54,9** dB/A/.

Това е терен подлежащ на усилен шумозащита. Пределно допустимото ниво на звука за такава зона е **45** dB/A/ през деня. След направеното изследване се вижда, че средното превишаване на допустимото шумово ниво за зоната е с **10,6** dB/A/. Най-високо ниво на звука е по бул. „Скобелев“ – **62,7** dB/A/.

**Трета функционална зона (III ФЗ)** в град Русе е около УМБАЛ- Канев и ДКЦ-1. Пределно допустимото ниво на звука при терени за болници е **45** dB/A/ през деня. Тази зона обхваща участъци от улици съответно:

- бул. „Придунавски“ с  $l_{\phi 1} = 0,500$  км с измерено еквивалентно ниво на шума **52,0** dB/A/;
- улицата пред ДББ с  $l_{\phi 2} = 0,100$  км с измерено еквивалентно ниво на шума **49,8** dB/A/;
- ул. „Независимост“ /ДКЦ 1/ с  $l_{\phi 3} = 0,700$  км с измерено еквивалентно ниво на шума **59,1** dB/A/;
- алея между Парк на младежта и МБАЛ с  $l_{\phi 4} = 0,300$  км с измерено еквивалентно ниво на шума **53,9** dB/A/.

Това е терен подлежащ на усилен шумозащита. При извършеното обследване на зоната се отчита, че средно превишаване на допустимото шумово ниво е **8,7** dB/A/. Най-шумна се очертава ул. „Независимост“, пред ДКЦ 1 с измерено ниво на звука **59,1** dB/A/.

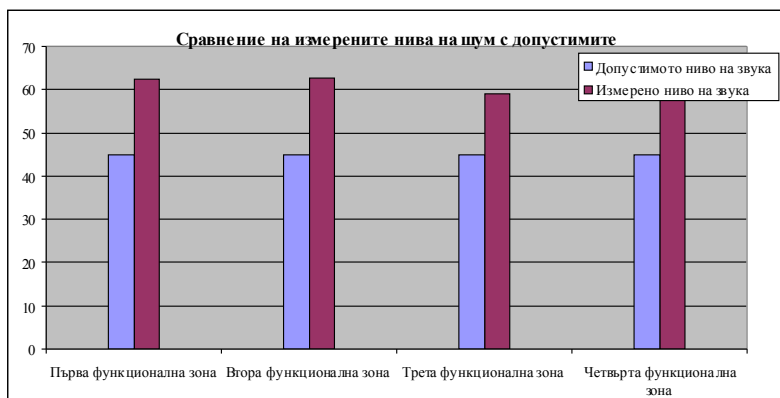
**Четвърта функционална зона (IV ФЗ)** в град Русе е около СУ „Възраждане“. Теренът е зона за учебна дейност. Допустимото ниво на звука е **45** dB/A/ през деня. Обследвани са участъци от улиците:

- ул. „Плевен“ с  $l_{\phi 1} = 0,220$  км с измерено еквивалентно ниво на шума **48,8** dB/A/;
- ул. „Студентска“ с  $l_{\phi 2} = 0,220$  км с измерено еквивалентно ниво на шума **59,7** dB/A/;
- ул. „Мадарски конник“ с  $l_{\phi 3} = 0,200$  км с измерено еквивалентно ниво на шума **52,1** dB/A/;
- ул. „Воден“ с  $l_{\phi 4} = 0,200$  км с измерено еквивалентно ниво на шума **53,8** dB/A/.

Това е терен подлежащ на усилен шумозащита. От направените изчисления се вижда, че средното превишаване на допустимото шумово ниво за зоната е с **8,6** dB/A/. Най-шумна е ул. „Студентска“ с измерено ниво на звука **59,7** dB/A/.

След направените измервания и изчисления може да се направят следните изводи:

1. Функционалните зони са подбрани в зависимост от характера на дейност на сградите в тях: обекти, подлежащи на усилен шумозащита: здравни и учебни заведения
2. Във всяка функционална зона се очертава по една шумна улица.



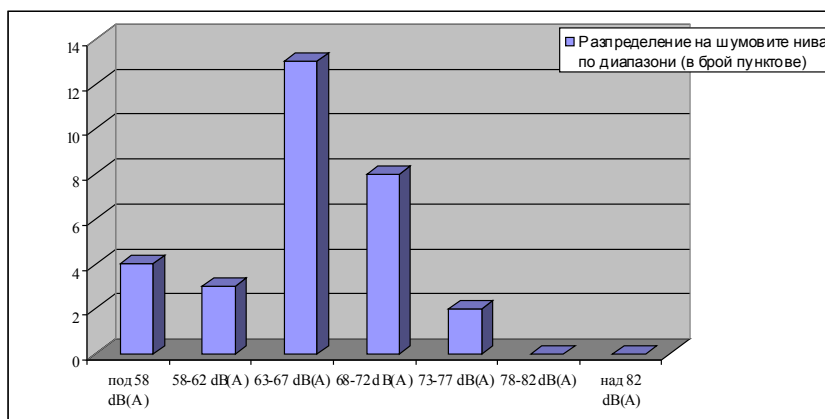
### III. АНАЛИЗ НА СЪСТОЯНИЕТО НА АКУСТИЧНАТА СРЕДА

Данните от извършените измервания, разпределени по диапазони на регистрираните шумови нива през 2018 г. в гр. Русе са представени в табл. 2.

#### Разпределение по диапазони на регистрираните шумови нива през 2018 г.

град	общ брой пунктове	Разпределение на шумовите нива по диапазони (в брой пунктове)							
		под 58 dB(A)	58-62 dB(A)	63-67 dB(A)	68-72 dB(A)	73-77 dB(A)	78-82 dB(A)	над 82 dB(A)	над ГС*
РУСЕ	30	4	3	13	8	2	0	0	23

От нея се вижда, че в диапазона под 58 dB има 4 пункта. В диапазона 58–62 dB има 3 пункта, в диапазона 63–67 dB има 13 пункта, в диапазона 68–72 dB - 8 пункта и в диапазона 73–77 dB - 2 пункта.



### IV. ТЕНДЕНЦИИ

Данните за периода от 2009 до 2018 г. за разпределение по диапазони на регистрираните шумови нива са представени в табл. 2 и 3.

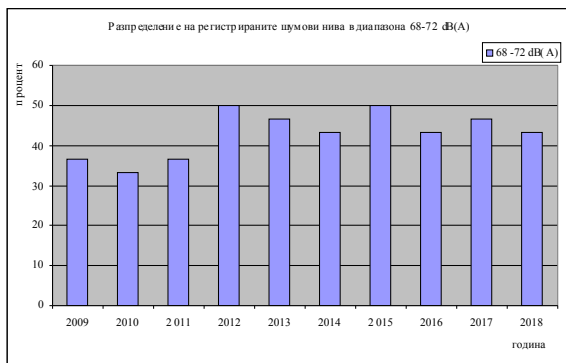
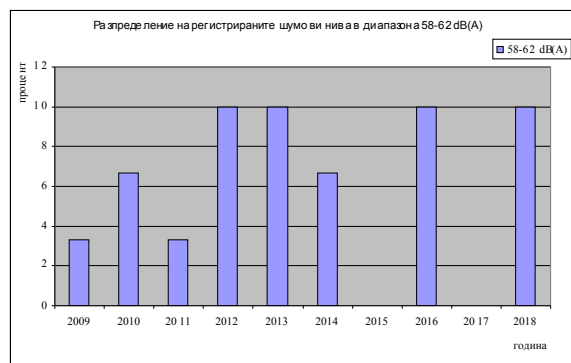
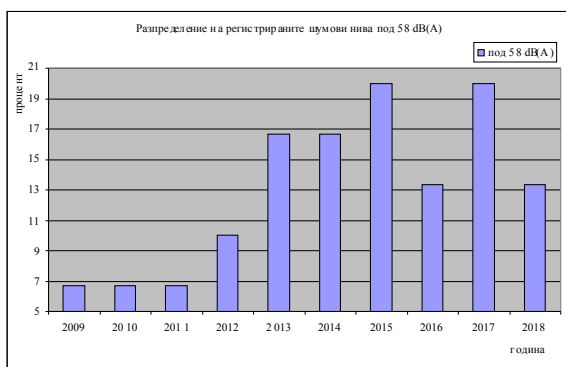
Преобладаващият шум за гр. Русе е в диапазона 58–62 dB - 3 пункта, 63–67 dB - 13 пункта, 68–72 dB – 8 пункта и 73-77 dB – 2 пункта.

Таблица 3.

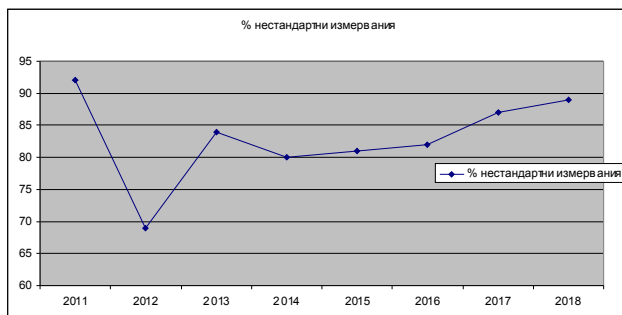
#### Разпределение по диапазони на регистрираните шумови нива за периода 2009 - 2018 г.

година	общ брой пунктове	Разпределение на регистрираните шумовите нива по диапазони, в брой пунктове						
		под 58 dB(A)	58-62 dB(A)	63-67 dB(A)	68-72 dB(A)	73-77 dB(A)	78-82 dB(A)	над 82 dB(A)
2009	30	2	1	11	13	3	0	0
2010	30	2	2	10	14	2	0	0
2011	30	2	1	11	14	2	0	0
2012	30	3	3	15	8	1	0	0
2013	30	5	3	14	7	1	0	0
2014	30	5	2	13	6	4	0	0
2015	30	6	0	15	7	2	0	0
2016	30	4	3	13	8	2	0	0
2017	30	6	0	14	9	1	0	0
2018	30	4	3	13	8	2	0	0

година	общ брой пунктове	Разпределение на регистрираните шумовите нива по диапазони, в %						
		под 58 dB(A)	58-62 dB(A)	63-67 dB(A)	68-72 dB(A)	73-77 dB(A)	78-82 dB(A)	над 82 dB(A)
2009	100%	6,67	3,33	36,67	43,33	10,00	0,00	0,00
2010	100%	6,67	6,67	33,33	46,67	6,67	0,00	0,00
2011	100%	6,67	3,33	36,67	46,67	6,67	0,00	0,00
2012	100%	10,00	10,00	50,00	26,67	3,33	0,00	0,00
2013	100%	16,67	10,00	46,67	23,33	3,33	0,00	0,00
2014	100%	16,67	6,67	43,33	20,00	13,33	0,00	0,00
2015	100%	20,00	0,00	50,00	23,33	6,67	0,00	0,00
2016	100%	13,33	10,00	43,33	26,67	6,67	0,00	0,00
2017	100%	20,00	0,00	46,67	30,00	3,33	0,00	0,00
2018	100%	13,33	10,00	43,33	26,67	6,67	0,00	0,00



Следващата диаграма показва тенденциите през периода 2011-2018 г. на процента нестандартни измервания:



## ПРЕПОРЪЧИТЕЛНИ МЕРКИ

За намаляване на шумовото натоварване в урбанизираната територия на град Русе препоръчваме на Община Русе:

- да осъществява контрол за качеството на изпълнение на основни и текущи ремонти и реконструкции на уличните настилки и мрежа;
- да насърчава озеленителните и залесителни мероприятия;
- да продължи наложилата се практика за поставяне на ограничители на скоростта върху пътното платно пред обектите, подлежащи на засилена шумоизолация.

**Таблица 1**

<u>Пункт (вид, адрес)</u>	<u>Измерена/изчислена стойност на еквивалентно ниво на шума dB(A)</u>	<u>Норма на граничната стойност dB(A)</u>	<u>над/под нормата</u>
<u>1</u>	<u>2</u>	<u>3</u>	<u>4</u>
<b><u>I. Пунктовете върху територии, прилежащи към пътни, железопътни и въздушни трасета.</u></b>	-	-	-
<b><u>1. Пунктове върху територии, подложени на въздействието на интензивен автомобилен трафик</u></b>	-	<b><u>60</u></b>	-
<u>1.1. БУЛ."БЪЛГАРИЯ" 96. ОУ "АЛЕКО КОНСТАНТИНОВ"</u>	<u>73,7</u>	<b><u>60</u></b>	<u>над нормата</u>
<u>1.2. УЛ."СКОБЕЛЕВ" 40 А. РЗИ</u>	<u>67</u>	<b><u>60</u></b>	<u>над нормата</u>
<u>1.3. УЛ."ПЛИСКА" 4, Ж.Б. "ПРЕСЛАВ"</u>	<u>66,7</u>	<b><u>60</u></b>	<u>над нормата</u>
<u>1.4. УЛ."ПЛИСКА" 122, Ж.Б. "РОДОПА"</u>	<u>68,6</u>	<b><u>60</u></b>	<u>над нормата</u>
<u>1.5. БУЛ."ЦАР ОСВОБОДИТЕЛ" 108, Ж.Б. "ЦАР ОСВОБОДИТЕЛ" 108</u>	<u>67,2</u>	<b><u>60</u></b>	<u>над нормата</u>
<u>1.6. БУЛ."ЛИПНИК" 62, Ж.Б. "АНГЕЛ ГЛАВЧЕВ"</u>	<u>65,6</u>	<b><u>60</u></b>	<u>над нормата</u>
<u>1.7. УЛ."СЕНТ УАН" , УЛ. "ЧЕПИНО" 4</u>	<u>65</u>	<b><u>60</u></b>	<u>над нормата</u>
<u>1.8. УЛ."НИКОЛАЕВСКА" 52, Ж.Б. "ЯРЕБИЧНА"</u>	<u>64,7</u>	<b><u>60</u></b>	<u>над нормата</u>
<u>1.9. БУЛ."ЛИПНИК" 110, Ж.Б. "СЛАВИЯ"</u>	<u>68,3</u>	<b><u>60</u></b>	<u>над нормата</u>
<u>1.10. БУЛ."СЪЕДИНЕНИЕ" , ПГДВА</u>	<u>67,1</u>	<b><u>60</u></b>	<u>над нормата</u>
<u>1.11. УЛ."ПАНАЙОТ ХИТОВ" , Ж.Б. "АФРОДИТА"</u>	<u>63</u>	<b><u>60</u></b>	<u>над нормата</u>
<u>1</u>	<u>2</u>	<u>3</u>	<u>4</u>
<u>1.12. УЛ."БОЗВЕЛИ" 22, Ж.Б. "ВЯРА"</u>	<u>67,4</u>	<b><u>60</u></b>	<u>над нормата</u>
<u>1.13. УЛ."НИКОЛАЕВСКА" 74, Ж.Б. "ЖИТЕН КЛАС"</u>	<u>59,2</u>	<b><u>60</u></b>	<u>под нормата</u>
<u>1.14. УЛ."ХАН КРУМ" 11</u>	<u>66,9</u>	<b><u>60</u></b>	<u>над нормата</u>
<b><u>2. Пунктове върху територии, подложени на въздействието на релсов, железопътен и трамваен транспорт</u></b>	-	<b><u>65</u></b>	-
<u>2.1. УЛ."ГУЛЧА" №6, Ж.Б. "ДОБРУДЖА"</u>	<u>69,6</u>	<b><u>65</u></b>	<u>над нормата</u>
<b><u>3. Пунктове върху територии, подложени на въздействието на авиационен шум .</u></b>	<u>0</u>	-	-



<b>II. Пунктовете върху територии с промишлени източници на шум-производствено-складови територии и зони.</b>	-	<b>70</b>	-
1. УЛ. "МАРИЯ ЛУИЗА" 29, АРДА АД	67,7	70	под нормата
2. БУЛ. "ТРЕТИ МАРТ" 44, ПРИСТА ОЙЛ АД	67,9	70	под нормата
3. БУЛ. "ТРЕТИ МАРТ" , "ФАЗАН" АД	68	70	под нормата
4. БУЛ. "ТУТРАКАН" , ЗАХАР БИО АД	68,5	70	под нормата
5. БУЛ. "ХРИСТО БОТЕВ" 1, „СЕТ“ АД	71	70	над нормата
6. УЛ. "ТИЧА" 14, „Н.КИРОВ“ ЕАД	69,8	70	под нормата
7. БУЛ. "БЪЛГАРИЯ" 154	75,2	70	над нормата
<b>III Пунктовете върху територии, подлежащи на усилена шумозащита</b>	-	-	-
<b>1. Жилищни зони и територии</b>	-	<b>55</b>	-
1	2	3	4
1.1. УЛ. "ДОРОСТОЛ", ДСХ "ВЪЗРАЖДАНЕ"	63,9	55	над нормата
1.2. УЛ. "19-И ФЕВРУАРИ" , УЛ. "19-И ФЕВРУАРИ" № 10	56,7	55	над нормата
1.3. УЛ. "ЧИПРОВЦИ" № 28, Ж.Б. "ФРИДРИХ ЕНГЕЛС"	58	55	над нормата
1.4. БУЛ. "ХРИСТО БОТЕВ" , ДМД	57,3	55	над нормата
<b>2. Зони за обществен и индивидуален отдих</b>	-	<b>45</b>	-
2.1. МЛАДЕЖКИ ПАРК, РОЗАРИУМ	40,8	45	под нормата
<b>3. Зони за лечебни заведения и санаториуми</b>	-	<b>45</b>	-
3.1. УЛ. "БОРИСОВА" 36, МЦ 1	68,3	45	над нормата
<b>4. Зони за научно-изследователска дейност</b>	-	<b>45</b>	-
4.1. СТУДЕНТСКА, РУ "А.КЪНЧЕВ"	62,8	45	над нормата
<b>5. Тихи зони, извън урбанизираните територии</b>	-	<b>40</b>	-
5.1. ТИХА ЗОНА, ДВД "ПРИСТА"	54,8	40	над нормата
<b>Общ брой на пунктовете с нивата над нормата</b>			<b>23</b>

Таблица 1.2

## Сравнителна таблица

за установяване на еквивалентните нива на шума за 2017/2018г.

№	АДРЕС, УЛИЦА	ПУНКТ	2017г МПС	2017г СРЕДНОЕКВИВ. НИВО	2018г МПС	2018г СРЕДНОЕКВИ В. НИВО
1	БУЛ."БЪЛГАРИЯ" 96	ОУ "АЛЕКО КОНСТАНТИНОВ"	1612	72,4	1582	73,7
2	УЛ."БОРИСОВА" 36	МЕДИЦИНСКИ ЦЕНТЪР 1	908	68,2	917	68,3
3	УЛ."СКОБЕЛЕВ" 40 А	РЗИ	1376	66,9	1321	67,0
4	УЛ."МАРИЯ ЛУИЗА" 29	АРДА АД	122	67,7	137	67,7
5	УЛ."ПЛИСКА" 4	Ж.Б. "ПРЕСЛАВ"	798	64,6	1115	66,7
6	УЛ."ПЛИСКА" 122	Ж.Б. "РОДОПА"	1465	69,3	1066	68,6
7	УЛ."ДОРОСТОЛ"	ДСХ "ВЪЗРАЖДАНЕ"	782	64,3	662	63,9
8	УЛ."ХАН КРУМ" 11	УЛ."ХАН КРУМ" 11	352	66,6	356	66,9
9	БУЛ."ЦАР ОСВОБОДИТЕЛ" 108	Ж.Б. "ЦАР ОСВОБОДИТЕЛ" 108	2193	66,8	2201	67,2
10	БУЛ."ЛИПНИК" 62	Ж.Б. "АНГЕЛ ГЛАВЧЕВ"	2061	68,7	1606	65,6
11	УЛ."19-И ФЕВРУАРИ"	УЛ."19-И ФЕВРУАРИ" 10	260	55,5	220	56,7
12	УЛ."СЕНТ УАН"	УЛ. "ЧЕПИНО" 4	930	66,3	870	65,0
13	УЛ."НИКОЛАЕВСКА" 52	Ж.Б. "ЯРЕБИЧНА"	854	65,0	918	64,7
14	БУЛ ТРЕТИ МАРТ" 44	„ПРИСТА ОЙЛ“ АД	539	67,8	568	67,9
15	СТУДЕНТСКА	РУ "А.КЪНЧЕВ"	669	64,8	563	62,8
16	УЛ."ЧИПРОВЦИ" 28	Ж.Б. "ФРИДРИХ ЕНГЕЛС"	450	57,2	451	58,0
17	МЛАДЕЖКИ ПАРК	РОЗАРИУМ	=	39,7	=	40,8
18	БУЛ."ЛИПНИК" 110	Ж.Б. "СЛАВИЯ"	1729	68,3	1782	68,3
19	БУЛ."СЪЕДИНЕНИЕ"	ПГ ДВА	1585	64,6	1712	67,1
20	УЛ."ТУЛЧА" 6	Ж.Б. "ДОБРУДЖА"	1407	69,4	1512	69,6
21	УЛ."ПАНАЙОТ ХИТОВ"	Ж.Б. "АФРОДИТА"	561	63,7	528	63,0
22	ТИХА ЗОНА	ДВД "ПРИСТА"	=	57,1	=	54,8
23	УЛ."БОЗВЕЛИ" 22	Ж.Б. "ВЯРА"	716	67,4	792	67,4
24	УЛ."НИКОЛАЕВСКА" 74	Ж.Б. "ЖИТЕН КЛАС"	345	57,7	356	59,2
25	БУЛ."ТРЕТИ МАРТ"	"ФАЗАН" АД	897	67,9	847	68,0
26	БУЛ."БЪЛГАРИЯ" 154	БУЛ."БЪЛГАРИЯ" 154	1680	76,3	1631	75,2
27	БУЛ."ХРИСТО БОТЕВ"	ДМД	312	57,5	317	57,3
28	БУЛ."ТУТРАКАН"	„ЗАХАР БИО“ АД	1348	68,7	1236	68,5
29	БУЛ. "ХРИСТО БОТЕВ" 1	СЕТ АД	2613	71,7	2524	71,0
30	УЛ."ТИЧА" 14	„Н.КИРОВ“ ЕАД	233	69,5	246	69,8

Таблица 1.3.

## Сравнителна таблица

за установяване на максимални, средни и минимални еквивалентни шумови нива в dB за 2017/2018г.

№	АДРЕС, УЛИЦА	ПУНКТ	2017г. МАКС	2017г. СРЕДНО	2017г. МИНИМ	2018г. МАКС	2018г. СРЕДНО	2018г. МИНИМ
1	БУЛ."БЪЛГАРИЯ" 96	ОУ "АЛЕКО КОНСТАНТИНОВ"	76.2	72.4	70.1	75.2	73.7	72.8
2	УЛ."БОРИСОВА" 36	МЕДИЦИНСКИ ЦЕНТЪР 1	68.4	68.2	68.1	68.4	68.3	68.3
3	УЛ."СКОБЕЛЕВ" 40 А	РЗИ	68.0	66.9	66.0	67.7	67.0	66.3
4	УЛ."МАРИЯ ЛУИЗА" 29	АРДА АД	68.3	67.7	67.2	68.3	67.7	67.2
5	УЛ."ПЛИСКА" 4	Ж.Б. "ПРЕСЛАВ"	65.2	64.6	64.0	67.4	66.7	65.8
6	УЛ."ПЛИСКА" 122	Ж.Б. "РОДОПА"	69.6	69.3	69.0	68.8	68.6	68.4
7	УЛ."ДОРОСТОЛ"	ДСХ "ВЪЗРАЖДАНЕ"	64.9	64.3	63.9	65.0	63.9	61.7
8	УЛ."ХАН КРУМ" 11	УЛ."ХАН КРУМ" 11	67.0	66.6	66.2	69.6	66.9	65.5
9	БУЛ."ЦАР ОСВОБОДИТЕЛ" 108	Ж.Б. "ЦАР ОСВОБОДИТЕЛ" 108	68.2	66.8	64.9	68.4	67.2	65.2
10	БУЛ."ЛИПНИК" 62	Ж.Б. "АНГЕЛ ГЛАВЧЕВ"	69.2	68.7	68.0	66.7	65.6	64.5
11	УЛ."19-И ФЕВРУАРИ"	УЛ."19-И ФЕВРУАРИ" 10	59.9	55.5	51.6	59.1	56.7	54.0
12	УЛ."СЕНТ УАН"	УЛ. "ЧЕПИНО" 4	67.2	66.3	65.6	65.9	65.0	61.9
13	УЛ."НИКОЛАЕВСКА" 52	Ж.Б. "ЯРЕБИЧНА"	67.2	65.0	63.6	66.9	64.7	63.4
14	БУЛ.ТРЕТИМАРТ" 44	"ПРИСТА ОЙЛ" АД	68.5	67.8	67.1	68.5	67.9	67.3
15	СТУДЕНТСКА	РУ "А. КЪНЧЕВ"	66.1	64.8	63.6	63.8	62.8	60.9
16	УЛ."ЧИПРОВЦИ" 28	Ж.Б. "ФРИДРИХ ЕНГЕЛС"	57.6	57.2	56.9	58.7	58.0	57.1
17	МЛАДЕЖКИ ПАРК	РОЗАРИУМ	41.4	39.7	37.9	42.5	40.8	39.1
18	БУЛ."ЛИПНИК" 110	Ж.Б. "СЛАВИЯ"	68.4	68.3	68.2	68.7	68.3	67.7
19	БУЛ."СЪЕДИНЕНИЕ"	ПГДВА	65.3	64.6	64.0	68.3	67.1	65.2
20	УЛ."ТУЛЧА" 6	Ж.Б. "ДОБРУДЖА"	69.6	69.4	69.2	69.8	69.6	69.2
21	УЛ."ПАНАЙОТ ХИТОВ"	Ж.Б. "АФРОДИТА"	65.3	63.7	61.8	66.2	63.0	59.3
22	ТИХА ЗОНА	ДВД "ПРИСТА"	58.1	57.1	55.9	56.1	54.8	53.2
23	УЛ."БОЗВЕЛИ" 22	Ж.Б. "ВЯРА"	67.6	67.4	66.9	67.7	67.4	66.9
24	УЛ."НИКОЛАЕВСКА" 74	Ж.Б. "ЖИТЕН КЛАС"	58.4	57.7	55.9	61.0	59.2	57.4
25	БУЛ."ТРЕТИМАРТ"	"ФАЗАН" АД	69.8	67.9	65.4	69.9	68.0	66.2
26	БУЛ."БЪЛГАРИЯ" 154	БУЛ."БЪЛГАРИЯ" 154	77.0	76.3	75.4	75.9	75.2	73.8
27	БУЛ."ХРИСТО БОТЕВ"	ДМД	58.9	57.5	55.7	58.9	57.3	55.8
28	БУЛ."ТУТРАКАН"	"ЗАХАР БИО" АД	68.7	68.7	68.6	68.7	68.5	68.1
29	БУЛ. "ХРИСТО БОТЕВ" 1	"СЕТ" АД	73.8	71.7	69.7	72.1	71.0	69.9
30	УЛ."ТИЧА" 14	"Н.КИРОВ" ЕАД	69.6	69.5	69.3	70.0	69.8	69.5

Таблица 1.4.

ПРОНИКВАЩ ШУМ В ГР.РУСЕ ЗА ПЕРИОДА 2018 – 2017Г.

<u>ПУНКТОВЕ</u>	<u>ЕКВИВАЛЕНТНИ НИВА НА ШУМА В dВ/А/</u>	
	<u>2018г.</u>	<u>2017г.</u>
<u>1. СОУ “Йордан Йовков”</u>	<u>43,8</u>	<u>45,4</u>
<u>2. СОУ “Христо Ботев”</u>	<u>39,2</u>	<u>39,0</u>
<u>3. ЦДГ “Русалка”</u>	<u>33,8</u>	<u>34,2</u>
<u>4. ЦДГ “Радост” /Детска ясла №1/</u>	<u>33,1</u>	<u>31,8</u>
<u>5. ОУ “Братя Миладинови”</u>	<u>39,1</u>	<u>38,8</u>
<u>6. Медицински център, ул. “Борисова”</u>	<u>40,8</u>	<u>41,3</u>
<u>7. МГ “Баба Тонка”</u>	<u>41,5</u>	<u>41,0</u>
<u>8. ул. “Доростол”, ЦДГ “Слънце”</u>	<u>34,3</u>	<u>34,8</u>
<u>9. ж.бл. “Фонтана”</u>	<u>34,7</u>	<u>35,2</u>
<u>10. ОУ “Алеко Константинов”</u>	<u>39,2</u>	<u>44,3</u>