

МИНИСТЕРСТВО НА ЗДРАВЕОПАЗВАНЕТО
РЕГИОНАЛНА ЗДРАВНА ИНСПЕКЦИЯ - РУСЕ

ДОКЛАД

ЗА

ШУМОВОТО НАТОВАРВАНЕ
В УРБАНИЗИРАНАТА ТЕРИТОРИЯ
НА ГРАД РУСЕ

НОЕМВРИ 2023 г.

Редица проучвания показват, че шумовият фактор има най-силно въздействие в урбанизирани райони с население над 100 000 жители. Транспортът, грешките в градоустройственото планиране, недостатъчната пропускателна способност на използваната транспортна мрежа, продължаващото застрояване на терени, разположени около шумни улици и булеварди и липсата на подходяща шумозащита са причина за високо шумово натоварване на населените места.

Град Русе е разположен в Централна Северна България, на брега на река Дунав, която е и граница с Република Румъния. Населението на града по данни от преброяването през септември 2021 г. е 124 787 жители. Основни източници на шум в околната среда са автомобилният и железопътен транспорт, и промишлеността. През урбанизираната територия на града преминават участъци от основни национални и международни автомобилни и железопътни трасета. Промислеността е обособена в две зони - източна и западна, като преобладават предприятия на леката, хранително - вкусовата, химическата промишлености, машиностроене и др.

РЗИ - Русе извършва измервания и изчисления на шума, съгласно утвърдена от Главен държавен здравен инспектор доц. д-р Ангел Кунчев, д. м. на 28.4.2021 г. Програма за мониторинг на шума в урбанизираната територия на град Русе, в изпълнение на изискванията за мониторинг на: Закона за защита от шума в околната среда (ДВ бр.74/2005 г.); Наредба № 54 за дейността на националната система за мониторинг на шума в околната среда и за изискванията за провеждане на собствен мониторинг и предоставяне на информация от промишлените източници на шум в околната среда (ДВ бр. 3/2011 г.); Наредба № 6 за показателите за шум в околната среда, отчитащи степента на дискомфорт през различните части на денонощието, граничните стойности на показателите за шум в околната среда, методите за оценка на стойностите на показателите за шум и на вредните ефекти от шума върху здравето на населението (ДВ бр. 58/2006 г.) и Методика на Министерство на здравеопазването от 22.02.2007 г.

I. НОРМАТИВНА УРЕДБА В ОБЛАСТТА НА ШУМА В ОКОЛНА СРЕДА. МЕТОДИ ЗА ОЦЕНКА

Контролът и управлението на шума в урбанизираните територии се извършва съгласно:

➤ Директива 2002/49/ЕО на Европейския парламент и на Съвета „относно оценката и управлението на шума в околната среда”.

➤ Закон за защита от шума в околната среда (ДВ бр. 74/2005)

➤ Закон за здравето (ДВ бр. 70/2004)

➤ Наредба № 54 от 2010 г. на МЗ и МОСВ „за дейността на националната система за мониторинг на шума в околната среда и за изискванията за провеждане на собствен мониторинг и предоставяне на информация от промишлените източници на шум в околната среда” (обн., ДВ, бр. 3 от 2011 г.).

Оценката на шумовото натоварване в урбанизираните територии се извършва съгласно изискванията на „Методика за определяне броя, разположението и разпределението на пунктовете за мониторинг на шума, както и периодичността на измерванията и/или изчисленията на шумовите нива”, утвърдена от МЗ, 2007 г., в съответствие с посочените методи в Наредба № 6 от 2006 г. на МЗ и МОСВ „за показатели за шум в околната среда, отчитащи степента на дискомфорт през различните части на денонощието, граничните стойности на показателите за шум в околната среда, методите за оценка на стойностите на показателите за шум и вредните ефекти от шума върху здравето на населението” (обн., ДВ, бр. 58 от 2006 г.).

По утвърдената Програма за мониторинга на шума в урбанизираните територии на гр. Русе общият брой на пунктовете е 30, 10 пункта, в които се измерват нивата на проникващ шум и 4 функционални зони.

Мониторингът се извършва по показател L - (усреднено еквивалентно) дневно ниво на шума, определящ степента на дискомфорт през дневния период на денонощието (7.00-19.00 ч.).

II. РЕЗУЛТАТИ ОТ ПРОВЕДЕНИЯ МОНИТОРИНГ НА ТРАНСПОРТЕН ШУМ НА ТЕРИТОРИЯТА НА ГРАД РУСЕ

1. Общият брой на пунктовете са 30. От тях върху територии, подложени на въздействието на интензивен автомобилен трафик – 14 броя; върху територии, подложени на въздействието на релсов, железопътен и трамваен транспорт – 1 брой; върху територии с промишлени източници на шум – 7 броя и върху територии подлежащи на усилен шумозащита – 8 броя. В таблица 1 са изброени пунктове, наблюдавани на територията на гр. Русе. В същата таблица са показани измерената или изчислена стойност на еквивалентното ниво на шум.

2. Вид и състояние на пътната настилка, наклон на улицата, степента на застрояване, брой на пътните платна и озеленяване са видни от протоколите (карти) за контрол на уличния шум.

Таблица 1.2. сравнява еквивалентните нива на шум за 2022 и 2023 г. и интензивността на транспортните потоци. Видно от таблицата е, че в 18 пункта се наблюдава увеличение, а в 10 пункта има намаление на броя на преминалите МПС. С най-голямо натоварване (най-голям брой преминали МПС) са: бул. „Христо Ботев”, бул. „Цар Освободител”, бул. „Липник”, бул. „Съединение”, бул. „България”, бул. „Скобелев”, бул. „Тутракан” и ул. „Плиска”, които са улиците с най-висока интензивност на транспортните потоци и през 2023 г.

Средното еквивалентно ниво на шума е увеличено в 15 пункта, намалено в 11, а в 4 пункта се запазва. С високо ниво на шум са: бул. „България”, бул. „Христо Ботев”, ул. „Плиска”, бул. „Тутракан”, бул. „Липник”, ул. „Трети март”, бул. „Съединение” и бул. „Цар Освободител”.

Таблица 1.3. сравнява максимални, средни и минимални еквивалентни нива на шум за 2022 и 2023 г.:

Максималните нива на шума са увеличени в 9 пункта, намалени в 15, а в 6 се запазват. Средните нива на шума са увеличени в 16 пункта, намалени в 11, а в 3 се запазват. Минималните нива на шума са увеличени в 13 пункта, намалени в 14, а в 3 се запазват.

Таблица 1.4. сравнява еквивалентните нива на проникващ шум за 2022 и 2023 г. в 10 пункта.

В 4 пункта има намаление на проникващия шум, в 6 той се увеличава. Шумовите нива са над съответните гранични стойности в 30 % от пунктовете. Запазва се тенденцията, в пунктовете, разположени в близост до улици с интензивен автомобилен трафик, проникващия шум да е над граничните стойности.

Таблицы 1., 1.2., 1.3. и 1.4. са дадени в приложение.

III. ХИГИЕННА ОЦЕНКА ЗА ОБОСОБЕНИТЕ ФУНКЦИОНАЛНИ ЗОНИ, ПОДЛЕЖАЩИ НА УСИЛЕНА ШУМОЗАЩИТА В ГР.РУСЕ ЗА 2023 г.

В град Русе са обособени четири функционални зони. При определянето им е взето предвид местоположението, характера на дейност върху терените и транспортните средства, преминаващи в близост като основен източник на шум в градската среда. Измерванията са правени три пъти на ден, в три различни точки на всяка улица, два дни. Изчисленията са направени на основа на Приложение 3 от „Основни насоки в работата на ХЕС по определяне въздействието на околната среда върху здравето”.

Първа функционална зона (I ФЗ) в град Русе е обособена около ДКЦ – 2 и УМБАЛ „Медика - Русе”. Това е обект подлежащ на усилен шумозащита. Протеженията на участъка във ФЗ са съответно:

- ул. „Рига” с $l_{\varphi_1} = 0,170$ км с измерено еквивалентно ниво на шума **60,4** dB/A/
- ул. „Братислава” с $l_{\varphi_2} = 0,110$ км с измерено еквивалентно ниво на шума **60,5** dB/A/
- граница φ_3 с $l_{\varphi_3} = 0,150$ км с измерено еквивалентно ниво на шума **54,6** dB/A/
- ул. „Нови Сад” с $l_{\varphi_3} = 0,110$ км с измерено еквивалентно ниво на шума **54,0** dB/A/

Пределно допустимото ниво на звука за такава зона е **45** dB/A/ през деня. За I ФЗ средното превишаване на допустимото шумово ниво е **12,4** dB/A/. Най-шумна е улица „Братислава”. Нивото на звука е **60,5** dB/A/. Тези заключения са направени след извършени изследвания на зоната и последвали изчисления.

Втора функционална зона (II ФЗ) в град Русе е около МГ „Баба Тонка“, включваща участъци от улиците съответно:

- ул. “П.Славейков” с $l_{\phi_1} = 0,100$ км с измерено еквивалентно ниво на шума **54,7 dB/A/**
- ул. “Иван Вазов” с $l_{\phi_2} = 0,300$ км с измерено еквивалентно ниво на шума **50,5 dB/A/**
- ул. “К.Димчев” с $l_{\phi_3} = 0,100$ км с измерено еквивалентно ниво на шума **51,3 dB/A/**
- бул. “Скобелев” с $l_{\phi_4} = 0,400$ км с измерено еквивалентно ниво на шума **62,7 dB/A/**

Това е терен подлежащ на усилен шумозащита. Пределно допустимото ниво на звука за такава зона е **45 dB/A/** през деня. След направеното изследване се вижда, че средното превишаване на допустимото шумово ниво за зоната е с **9,8 dB/A/**. Най-високо ниво на звука е по бул. “Скобелев” – **62,7 dB/A/**.

Трета функционална зона (III ФЗ) в град Русе е около УМБАЛ „Канев“ и ДКЦ-1 . Пределно допустимото ниво на звука при терени за болници е **45 dB/A/** през деня. Тази зона обхваща участъци от улици съответно :

- ул. “Братя Обретенови” с $l_{\phi_1} = 0,500$ км с измерено еквивалентно ниво на шума **50,6 dB/A/**
- улицата пред СБАЛПФЗ „Д-р Граматиков“ с $l_{\phi_2} = 0,100$ км с измерено еквивалентно ниво на шума **47,3 dB/A/**
- ул. “Независимост” /ДКЦ 1/ с $l_{\phi_3} = 0,700$ км с измерено еквивалентно ниво на шума **58,1 dB/A/**
- алея между „Парк на младежта“ и УМБАЛ „Канев“ с $l_{\phi_4} = 0,300$ км с измерено еквивалентно ниво на шума **51,9 dB/A/**

Това е терен подлежащ на усилен шумозащита. При извършеното обследване на зоната се отчита, че средно превишаване на допустимото шумово ниво е **7,1 dB/A/**. Най-шумна се очертава улица „Независимост”, пред ДКЦ 1 с измерено ниво на звука **58,1 dB/A/**.

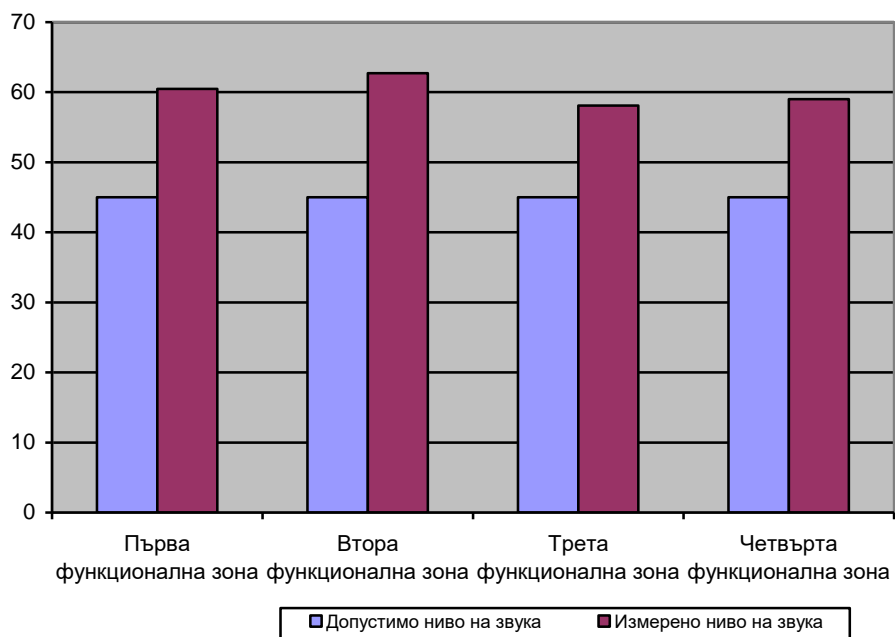
Четвърта функционална зона (IV ФЗ) в град Русе е около СОУ “Възраждане”. Теренът е зона за учебна дейност. Допустимото ниво на звука е **45 dB/A/** през деня. Обследвани са участъци от улиците:

- ул. “Плевен” с $l_{\phi_1} = 0,220$ км с измерено еквивалентно ниво на шума **48,3 dB/A/**
- ул. “Студентска” с $l_{\phi_2} = 0,220$ км с измерено еквивалентно ниво на шума **59,0 dB/A/**
- ул. “Мадарски конник” с $l_{\phi_3} = 0,200$ км с измерено еквивалентно ниво на шума **51,3 dB/A/**
- ул. “Воден” с $l_{\phi_4} = 0,200$ км с измерено еквивалентно ниво на шума **52,6 dB/A/**

Това е терен подлежащ на усилен шумозащита. От направените изчисления се вижда, че средното превишаване на допустимото шумово ниво за зоната е с **7,8 dB/A/**. Най-шумна е ул. „Студентска” с измерено ниво на звука **59,0 dB/A/**.

След направените измервания и изчисления може да се направят следните изводи:

1. Функционалните зони са подбрани в зависимост от характера на дейност на сградите в тях обекти, подлежащи на усилен шумозащита: здравни и учебни заведения
2. Във всяка функционална зона се очертава по една шумна улица.



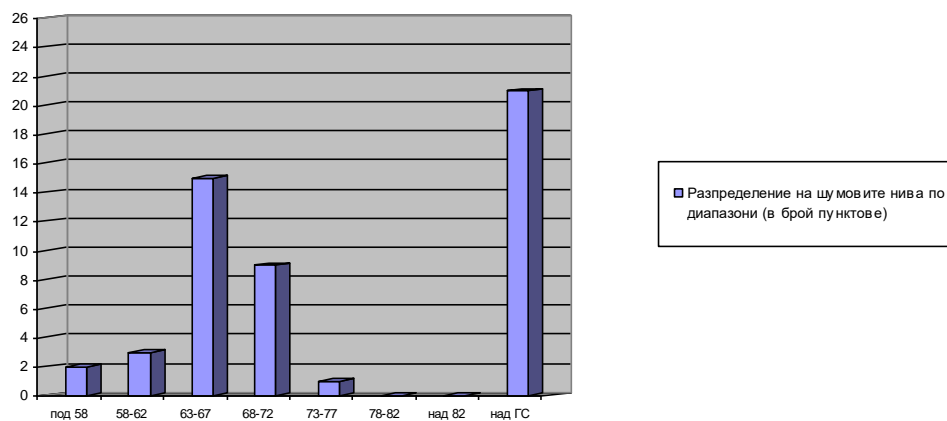
III. АНАЛИЗ НА СЪСТОЯНИЕТО НА АКУСТИЧНАТА СРЕДА

Данните от извършените измервания, разпределени по диапазони на регистрираните шумови нива през 2023 г. в гр. Русе са представени в табл. 2.

Разпределение по диапазони на регистрираните шумови нива през 2023 г.

град	общ брой пунктове	Разпределение на шумовите нива по диапазони (в брой пунктове)							
		под 58 dB(A)	58-62 dB(A)	63-67 dB(A)	68-72 dB(A)	73-77 dB(A)	78-82 dB(A)	над 82 dB(A)	над ГС*
РУСЕ	30	2	3	15	9	1	0	0	21

От нея се вижда, че в диапазона под 58 dB има 2 пункта. В диапазона 58–62 dB има 3 пункта, в диапазона 63–67 dB има 15 пункта, в диапазона 68–72 dB има 9 пункта и в диапазона 73–77 dB – 1 пункт.



IV. ТЕНДЕНЦИИ

Данните за периода от 2009 до 2023 год. за разпределение по диапазони на регистрираните шумови нива са представени в табл. 3 и 4.

Преобладаващият шум за гр.Русе е в диапазона 63–67 dB - 15 пункта, 68–72 dB –9 пункта .

Таблица 3

Разпределение по диапазони на регистрираните шумови нива за периода 2009 - 2023 г.

година	общ брой пунктове	Разпределение на регистрираните шумовите нива по диапазони, в брой пунктове						
		под 58 dB(A)	58-62 dB(A)	63-67 dB(A)	68-72 dB(A)	73-77 dB(A)	78-82 dB(A)	над 82 dB(A)
2009	30	2	1	11	13	3	0	0
2010	30	2	2	10	14	2	0	0
2011	30	2	1	11	14	2	0	0
2012	30	3	3	15	8	1	0	0
2013	30	5	3	14	7	1	0	0
2014	30	5	2	13	6	4	0	0
2015	30	6	0	15	7	2	0	0
2016	30	4	3	13	8	2	0	0
2017	30	6	0	14	9	1	0	0
2018	30	4	3	13	8	2	0	0
2019	30	4	3	12	9	2	0	0
2020	30	5	3	11	11	0	0	0
2021	30	2	2	17	9	0	0	0
2022	30	2	2	16	10	0	0	0
2023	30	2	3	15	9	1	0	0

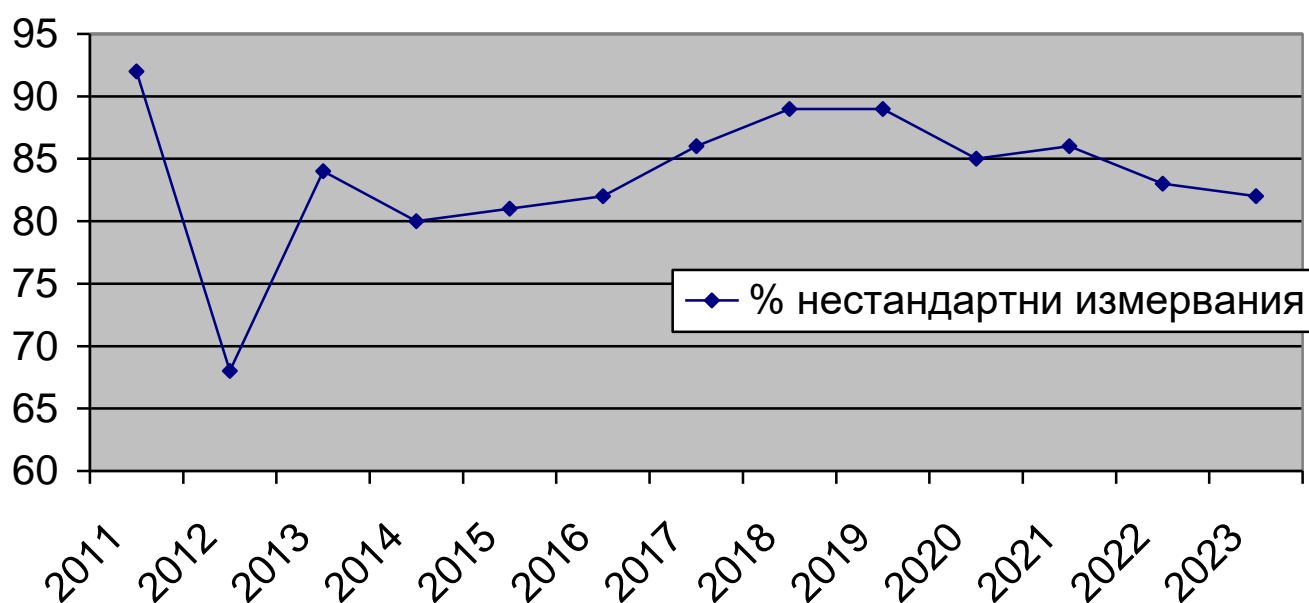
Таблица 4

Разпределение по диапазони на регистрираните шумови нива за периода 2009 - 2023 г.,(%)

година	общ брой пунктове	Разпределение на регистрираните шумовите нива по диапазони, в %						
		под 58 dB(A)	58-62 dB(A)	63-67 dB(A)	68-72 dB(A)	73-77 dB(A)	78-82 dB(A)	над 82 dB(A)
2009	100%	6,67	3,33	36,67	43,33	10,00	0,00	0,00
2010	100%	6,67	6,67	33,33	46,67	6,67	0,00	0,00
2011	100%	6,67	3,33	36,67	46,67	6,67	0,00	0,00
2012	100%	10,00	10,00	50,00	26,67	3,33	0,00	0,00
2013	100%	16,67	10,00	46,67	23,33	3,33	0,00	0,00
2014	100%	16,67	6,67	43,33	20,00	13,33	0,00	0,00
2015	100%	20,00	0,00	50,00	23,33	6,67	0,00	0,00
2016	100%	13,33	10,00	43,33	26,67	6,67	0,00	0,00
2017	100%	20,00	0,00	46,67	30,00	3,33	0,00	0,00
2018	100%	13,33	10,00	43,33	26,67	6,67	0,00	0,00
2019	100%	13,33	10,00	40,00	30,00	6,67	0,00	0,00

2020	100%	16,67	10,00	36,67	36,67	0,00	0,00	0,00
2021	100%	6,67	6,67	56,67	30,00	0,00	0,00	0,00
2022	100%	6,67	6,67	53,33	33,33	0,00	0,00	0,00
2023	100%	6,67	10,00	50,00	30,00	3,33	0,00	0,00

Следващата диаграма показва тенденциите през периода 2011-2023 г. на процента нестандартни измервания:



ПРЕПОРЪЧИТЕЛНИ МЕРКИ

За намаляване на шумовото натоварване в урбанизираната територия на град Русе препоръчваме на Община Русе:

- да осъществява контрол за качеството на изпълнение на основни и текущи ремонти и реконструкции на уличните настилки и мрежа;
- да насърчава озеленителните и залесителни мероприятия;
- да продължи наложилата се практика за поставяне на ограничители на скоростта върху пътното платно пред обектите, подлежащи на засилена шумоизолация.

Таблица 1.2

Сравнителна таблица
за установяване на еквивалентните нива на шума за 2022/2023г.

№	АДРЕС, УЛИЦА	ПУНКТ	2022г МПС	2022г СРЕДНОЕК ВИВ. НИВО	2023г МПС	2023г СРЕДНОЕК ВИВ. НИВО
1	БУЛ."БЪЛГАРИЯ" 96	БУЛ."БЪЛГАРИЯ" 96	1133	72,3	1149	71,3
2	УЛ."БОРИСОВА" 36	МЕДИЦИНСКИ ЦЕНТЪР 1	951	67,4	964	67,4
3	БУЛ."СКОБЕЛЕВ" 40 А	УЛ."СКОБЕЛЕВ" 40 А	1317	67,1	1322	67,2
4	УЛ."МАРИЯ ЛУИЗА" 29	„АРДА" АД	169	68,0	163	67,6
5	УЛ."ПЛИСКА" 4	Ж.Б. "ПРЕСЛАВ"	1086	67,4	1037	67,6
6	УЛ."ПЛИСКА" 122	Ж.Б. "РОДОПА"	1209	69,6	1187	69,4
7	УЛ."ДОРОСТОЛ"	ДСХ "ВЪЗРАЖДАНЕ"	563	67,3	548	67,4
8	УЛ."ХАН КРУМ" 11	УЛ."ХАН КРУМ" 11	365	65,8	374	66,6
9	БУЛ."ЦАР ОСВОБОДИТЕЛ" 108	Ж.Б. "ЦАР ОСВОБОДИТЕЛ" 108	2001	67,6	2002	67,6
10	БУЛ."ЛИПНИК" 62	Ж.Б. "АНГЕЛ ГЛАВЧЕВ"	1680	69,0	1600	68,2
11	УЛ."19-И ФЕВРУАРИ"	УЛ."19-И ФЕВРУАРИ" 10	200	67,9	206	65,9
12	УЛ."СЕНТ УАН"	УЛ. "ЧЕПИНО" 4	817	66,1	816	66,2
13	УЛ."НИКОЛАЕВСКА" 52	Ж.Б. "ЯРЕБИЧНА"	887	64,9	885	65,1
14	БУЛ."ТРЕТИ МАРТ" 44	„ПРИСТА ОЙЛ" АД	625	67,1	623	67,7
15	УЛ."СТУДЕНТСКА"	РУ "А.КЪНЧЕВ"	300	66,8	344	69,8
16	БУЛ."ЦАР ОСВОБОДИТЕЛ" 185	ВУАРР	852	71,6	855	69,6
17	МЛАДЕЖКИ ПАРК	РОЗАРИУМ	=	43,3	=	42,5
18	БУЛ."ЛИПНИК" 110	Ж.Б. "СЛАВИЯ"	1637	68,7	1595	68,3
19	БУЛ."СЪЕДИНЕНИЕ" 25	БУЛ."СЪЕДИНЕНИЕ" 25	1538	69,5	1605	69,6
20	БУЛ."МИДИЯ -ЕНОС" 1	Ж.Б. "ИВАН ДИМИТРОВ"	950	67,4	958	67,4
21	УЛ."ПАНАЙОТ ХИТОВ"	Ж.Б. "АФРОДИТА"	578	60,8	588	60,9
22	ТИХА ЗОНА	ДВД "ПРИСТА"	=	54,1	=	54,4
23	УЛ."БОЗВЕЛИ" 22	Ж.Б. "ВЯРА"	785	67,9	787	67,9
24	УЛ."НИКОЛАЕВСКА" 74	Ж.Б. "ЖИТЕН КЛАС"	372	60,2	370	59,8
25	БУЛ."ТРЕТИ МАРТ"	"ФАЗАН" АД	863	69,4	841	69,0
26	УЛ."ШИПКА" 18	„СПАРКИ" АД	601	65,5	413	62,6
27	УЛ."НИКОЛА ВАПЦАРОВ"	КЦПЛУ	313	65,8	331	66,1
28	БУЛ."ТУТРАКАН" 23	„ИНТЕРТРЕЙД" АД	1227	69,8	1241	69,9
29	БУЛ. "ХРИСТО БОТЕВ" 1	„СЕТ" АД	1971	70,6	2772	75,1
30	УЛ."ТИЧА" 14	„Н. КИРОВ" ЕАД	269	65,7	238	64,6

Таблица 1.3.

Сравнителна таблица
за установяване на максимални, средни и минимални еквивалентни шумови нива в dВ за 2022/2023 г.

№	АДРЕС, УЛИЦА	ПУНКТ	2022г. МАКС	2022г. СРЕДНО	2022г. МИНИМ	2023г. МАКС	2023г. СРЕДНО	2023г. МИНИМ
1	БУЛ."БЪЛГАРИЯ" 96	БУЛ."БЪЛГАРИЯ" 96	72,4	72,3	72,2	71,4	71,3	71,2
2	УЛ."БОРИСОВА" 36	Медицински център 1	67,9	67,4	67,0	67,9	67,4	67,0
3	БУЛ."СКОБЕЛЕВ" 40 А	УЛ."СКОБЕЛЕВ" 40 А	67,3	67,1	66,8	67,4	67,2	66,9
4	УЛ."МАРИЯ ЛУИЗА" 29	„Арда” АД	68,3	67,7	67,1	68,2	67,6	67,0
5	УЛ."ПЛИСКА" 4	Ж.Б. "ПРЕСЛАВ"	68,3	67,4	66,3	68,4	67,6	66,9
6	УЛ."ПЛИСКА" 122	Ж.Б. "РОДОПА"	70,9	69,6	68,5	70,3	69,4	68,3
7	УЛ."ДОРОСТОЛ"	ДСХ "ВЪЗРАЖДАНЕ"	67,6	67,3	66,9	67,6	67,4	67,0
8	УЛ."ХАН КРУМ" 11	УЛ."ХАН КРУМ" 11	67,2	65,8	64,4	67,2	66,6	65,7
9	БУЛ."ЦАР ОСВОБОДИТЕЛ" 108	Ж.Б. "ЦАР ОСВОБОДИТЕЛ" 108	68,4	67,6	66,7	68,4	67,6	66,6
10	БУЛ."ЛИПНИК" 62	Ж.Б. "АНГЕЛ ГЛАВЧЕВ"	69,8	69,0	67,9	69,5	68,2	67,1
11	УЛ."19-И ФЕВРУАРИ"	УЛ."19-И ФЕВРУАРИ" 10	67,9	67,7	67,4	66,1	65,9	65,8
12	УЛ."СЕНТ УАН"	УЛ. "ЧЕПИНО" 4	67,2	66,1	65,2	67,1	66,2	65,3
13	УЛ."НИКОЛАЕВСКА" 52	Ж.Б. "ЯРЕБИЧНА"	66,8	64,9	63,8	66,8	65,1	63,9
14	Бул."Трети март" 44	„Приста Ойл” АД	68,5	67,1	65,6	68,9	67,7	65,9
15	УЛ."Студентска"	РУ "А.Кънчев"	67,3	66,8	66,4	70,0	69,8	69,5
16	БУЛ."ЦАР ОСВОБОДИТЕЛ" 108	ВУАРР	71,8	71,6	71,5	69,7	69,6	69,5
17	Младежки парк	Розариум	45,9	43,3	41,4	43,5	42,5	41,2
18	БУЛ."ЛИПНИК" 110	Ж.Б. "СЛАВИЯ"	69,9	68,7	67,8	69,6	68,3	67,2
19	БУЛ."СЪЕДИНЕНИЕ" 25	БУЛ."СЪЕДИНЕНИЕ" 25	69,7	69,5	69,3	69,8	69,6	69,3
20	БУЛ."МИДИЯ-ЕНОС" 1	Ж.Б. "ИВАН ДИМИТРОВ"	67,8	67,4	66,6	67,8	67,4	67,0
21	УЛ."ПАНАЙОТ ХИТОВ"	Ж.Б. "АФРОДИТА"	61,9	60,8	60,1	62,0	60,9	60,2
22	Тиха зона	ДВД "Приста"	55,9	54,2	52,4	55,4	54,4	52,9
23	УЛ."БОЗВЕЛИ" 22	Ж.Б. "ВЯРА"	68,5	67,9	67,1	68,7	68,0	67,1
24	УЛ."НИКОЛАЕВСКА" 74	Ж.Б. "ЖИТЕН КЛАС"	60,4	59,9	59,3	60,3	59,8	59,1
25	БУЛ."ТРЕТИ МАРТ"	"ФАЗАН" АД	70,6	69,4	68,1	70,3	69,0	68,0
26	УЛ."ШИПКА" 18	"СПАРКИ" АД	68,2	65,5	63,9	66,8	62,6	59,6
27	УЛ."НИКОЛА ВАПЦАРОВ"	КЦПЛУ	66,5	65,8	65,2	66,7	66,1	65,4
28	БУЛ."ТУТРАКАН" 23	„ИНТЕРТРЕЙД" АД	71,0	69,8	68,3	70,7	69,9	68,2
29	БУЛ. "ХРИСТО БОТЕВ" 1	„СЕТ" АД	73,8	70,6	67,7	75,8	75,1	74,1
30	УЛ."ТИЧА" 14	„Н. Киров" ЕАД	66,7	65,7	65,1	66,2	64,6	61,2

Таблица 1.4.

ПРОНИКВАЩ ШУМ В ГР. РУСЕ ЗА ПЕРИОДА 2023 – 2022г.

ПУНКТОВЕ	ЕКВИВАЛЕНТНИ НИВА НА ШУМА В дВ/А/	
	2023г.	2022г.
1. СУ „Йордан Йовков”	43,7	43,9
2. СУ „Христо Ботев”	39,3	39,1
3. ДГ „Русалка”	33,4	33,1
4. ДГ „Радост” /Детска ясла №1/	33,5	33,3
5. ОУ „Братя Миладинови”	39,1	39,4
6. Медицински център, ул. „Борисова”	40,3	40,6
7. МГ „Баба Тонка”	40,7	40,5
8. ДГ „Слънце”, ул. „Доростол”	34,3	34,5
9. ж.бл. „Фонтана”	34,2	34,1
10. ОУ „Алеко Константинов”	39,5	39,2