

АНАЛИЗ НА ЗДРАВНО-ДЕМОГРАФСКИ ПОКАЗАТЕЛИ НА НАСЕЛЕНИЕТО НА ОБЛАСТ РУСЕ

ЗА ПЕРИОДА 2004 - 2013 г.
(по данни на НСИ и РЗИ)

По отношение на демографските характеристики, здравното състояние на нацията и прогнозите за развитие, Република България показва неблагоприятни тенденции и е в незавидно състояние спрямо повечето европейски страни.

Последните години са белязани от демографска криза, характеризираща се със стабилна депопулация. Нейните главни характеристики са три: спад на раждаемостта, покачване на смъртността и интензивна емиграция. Намалението на броя на населението в страната, съответно и в Област Русе е резултат както от разликата между ражданията и умираанията, така и от разликата между заселванията и изселванията (вътре и извън страната и областта).

С развитието на демографските процеси през последните години в България се утвърди неблагоприятна тенденция за намаляване броя на населението. Негативно влияние оказват ниската раждаемост и относително високата смъртност, което е валидно и за Област Русе.

БРОЙ И СТРУКТУРА НА НАСЕЛЕНИЕТО

В демографския статус на Русенска област се формира трайна тенденция за намаляване броя на населението. Естественят прираст продължава да е с отрицателни стойности. Причините за това са резултат от социалните, икономическите и политическите промени в условията на живот, които доведоха до съществени изменения на демографското поведение на населението. За задълбочаване на демографския срив допринася и интензивното придвижване на жителите извън границите на областта и страната.

От особено значение за определяне на здравно-демографската характеристика на населението и тенденциите в общественото здраве е оценката на неговата възрастова структура. Промените в този показател оказват съществено влияние върху общественото здраве като цяло, особено върху общите коефициенти на раждаемост, смъртност, заболяемост и болестност, и в крайна сметка върху здравните потребности на населението.

Към края на 2013 година населението на Област Русе наброява 229784, като в сравнение с предходната 2012 година неговият брой е намалал с 1796 души, а за периода от 2004 до 2013 година – с 31008 (Фигура 1). Това намаление е в резултат предимно на отрицателния естествен прираст на населението, т.е. от значително по-големия брой на умрелите спрямо този на живородените. Тенденцията за намаляване на броя на населението е характерна в дългосрочен период и за цялата страна – към края на 2013 година населението на България наброява 7245677 души – с 38875 души по-малко от предходната 2012 година. През последните 10 години за периода 2004 – 2013 година населението на страната е намалало общо с 515372 души.

Към 31.12.2013 г. относителният дял на лицата на 65 и повече навършени години в област Русе е 21.5% (49 496) от общото ѝ население. В сравнение с 2012 г. този дял нараства с 0.4 процентни пункта, а спрямо 2000 г. увеличението е с 4.3 процентни пункта. Делът на тази възрастова група в общия брой на населението остава значително по-висок от средния за страната (19.6%). Процесът на остаряване е по-силно изразен при жените отколкото при мъжете. Относителният дял на жените на възраст 65 и повече навършени години в общия брой на женското население в областта в края на 2013 г. е 25.1%, а на мъжете - 17.8%. Тази разлика се дължи на по-високата смъртност сред мъжете и като следствие от нея - по-ниската средна продължителност на живота при тях. Особено силно е изразено застаряването на населението в малките населени места.

ТЕРИТОРИАЛНО РАЗПРЕДЕЛЕНИЕ НА НАСЕЛЕНИЕТО

Териториалното разпределение на населението (живеещи в градове/села) за 2013 година е както следва: в градовете живеят 177475 души (77.24% от цялото население на областта), в селата живеят останалите 52309 души (22.76%). Наблюдава се тенденция за плавно, но продължително нарастване на дела на градското население от 72.83% през 2004 г. до 77.24% през 2013 г.

РАЖДАЕМОСТ

През 2013 г. броят на живородените деца в област Русе е 1847 и в сравнение с предходната година намалява с 44, или с 2.3%. Относителният им дял в общия брой за страната е 2.8%. Запазва се тенденцията област Русе да е с по-ниска раждаемост от тази на България.

Коефициентът на обща раждаемост за годината е 8.0‰, като през предходните 2012 и 2011 г. е бил съответно 8.1 и 7.9‰. За 2013 г. с най-висок коефициент на раждаемост сред общините в областта е Сливо поле - 9.9‰, а с най-нисък - община Иваново с 5.0‰. Броят на живородените момчета в областта е 974 и надвишава този на живородените момичета (873) със 101 деца.

Данните за раждаемостта в страната се движат в същите граници, като се наблюдава незначително покачване – от 9.0 ‰ през 2004 до 10.7 ‰ през 2009 година, но от 2010 година коефициентът на раждаемост в България започва да спада - от 10.0 ‰ през 2010 до 9.2 ‰ през 2013 г.

Върху промените в броя на ражданията, влияние оказва и контингента на жените в детеродна възраст, който в последните години намалява. Абортите продължават да бъдат основно средство за семейно планиране и са сериозна заплаха за здравето на жените.

СМЪРТНОСТ

Несъществен спад се наблюдава при броя на починалите хора – 3700 за 2013 г. при 3780 за 2012 г. (80 души по-малко са починали през 2013 година), от тях 13 деца до 1 година за 2013 година срещу 15 деца до 1 година за 2012 година (с 2 деца до 1 г. по-малко).

Коефициентът на обща смъртност позиционира стойности в границите между 14.4 ‰ (2004 г.) и пик от 16.2 ‰ през 2012 г., като за 2013 г. е 16.0 ‰ (Фигура 2). За страната коефициентът на обща смъртност се движи между 14.2 ‰ (за 2004 г.) и пик от 15.0 ‰ за 2012 година.

За 2013 година в област Русе най-голям е относителният дял на починалите на възраст над 60 години – 85.86 %, следва делът от 8.78 % на починали на възраст от 50 до 59 години, 2.78 % - за 40 - 49 годишните, 1.32 % за по-младите от 30 до 39 години, 0.68 % за 20 - 29 годишни и 0.95 % младежи под 19 години и деца.

Коефициентът на детска смъртност в областта през последните години се движи в границите между 3.3 ‰ (най-нисък през 2004 г.) и 10.1 ‰ (максимум през 2010 г.), а през 2013 г. е 7.0 ‰, като за последните три години се наблюдава спад в детската смъртност както за страната, така и за област Русе.

За сравнение - през 2004 година за цялата страна коефициентът на детска смъртност е бил 11,6 ‰, а през 2013 година – 7,3 ‰, а за годините 2010, 2011 и 2012 г. стойностите в Област Русе са над средните за страната.

Най-голям през 2013 г. в Област Русе е броят на починалите деца поради «Някои състояния, възникващи през перинаталния период» – 7 случая (относителен дял 77,78%). Регистрирани са 2 случая на починали деца поради болести на дихателната система.

Заболяванията, явяващи се като основна причина за смърт при възрастните в Област Русе съвпадат с тези за страната. Най-висока е смъртността от болести на органите на кръвообращението (с относителен дял 65.21 % от всички умирения). На второ място са злокачествените новообразувания с 16,65 %. Следват: болести на храносмилателната система – 4.19%, болести на дихателната система – 4.08%, симптоми, признаци и отклонения от нормата,

открити при клинични и лабораторни изследвания – 2.87%. В сравнение с предходните години се забелязва запазване на стойностите, като класовете болести, заемащи от трето до пето място се разместват. Тези пет групи заболявания причиняват над 90 % от всички умирения. Усилията на системата на здравеопазването и обществеността трябва да бъдат насочени към профилактика, ранно лечение и ограничаване на тези заболявания.

ЕСТЕСТВЕН ПРИРАСТ НА НАСЕЛЕНИЕТО

За 2013 година коефициентът на естествен прираст на населението на Област Русе е минус 8.0 ‰, срещу минус 8.1 ‰ за 2012 и 2011 година (Фигура 2). През последните години той се движи в границите между минус 8.3 ‰ най-нисък през 2005 г. и минус 6.0 ‰ през 2009 година. През годините от 2005 до 2009 г. естественият прираст за страната расте от минус 5.4 ‰ до минус 3.5 ‰, след което тенденцията се обръща отново към спад - минус 4.6 ‰ през 2010 г. до минус 5.5 ‰ през 2012 г. За 2013 г. той е минус 5.2 ‰.

ЗАБОЛЕВАЕМОСТ ПО КЛАСОВЕ БОЛЕСТИ

В структурата на заболяемостта на населението по класове болести и за 2013 година челно място заемат болестите на дихателната система (с относителен дял от 29.23 %). На второ място с дял от 9.90 % са болестите на органите на кръвообръщението, на трето – болестите на пикочо-половата система (с 9.44%). Следват болестите на костно-мускулната система (6.69 %) и болестите на кожата и подкожната тъкан (6.47 %).

Нивата на заболяемост по класове болести се запазват и през предходните години. Водещото място за периода 2004 - 2013 г. е на болестите на дихателната система, които се движат в рамките от 33.08 % до 28.56 %, като най-ниската стойност е през 2011 г. Заболелите от болести на органите на кръвообръщението се движат между 9.70 % – 7.73 %, като най-малко са били през 2008 година. Показателите за болестите на пикочо-половата система са в границите между 8.46 % и 10.27 %, като най-ниски са през 2008 г., а най-високи през 2010 г.

Анализът на заболяемостта и смъртността по причини за умирения показва, че основните здравословни проблеми на населението на Област Русе за периода 2004 - 2013 година произтичат от заболявания, свързани със застаряване на населението и с широкото разпространение на рисковите фактори (биологични – хипертония, затлъстяване, диабет, и поведенчески – тютюнопушене, висока употреба на готварска сол, захарни изделия, алкохол, и ниска двигателна активност), породени от стила на живот на хората.

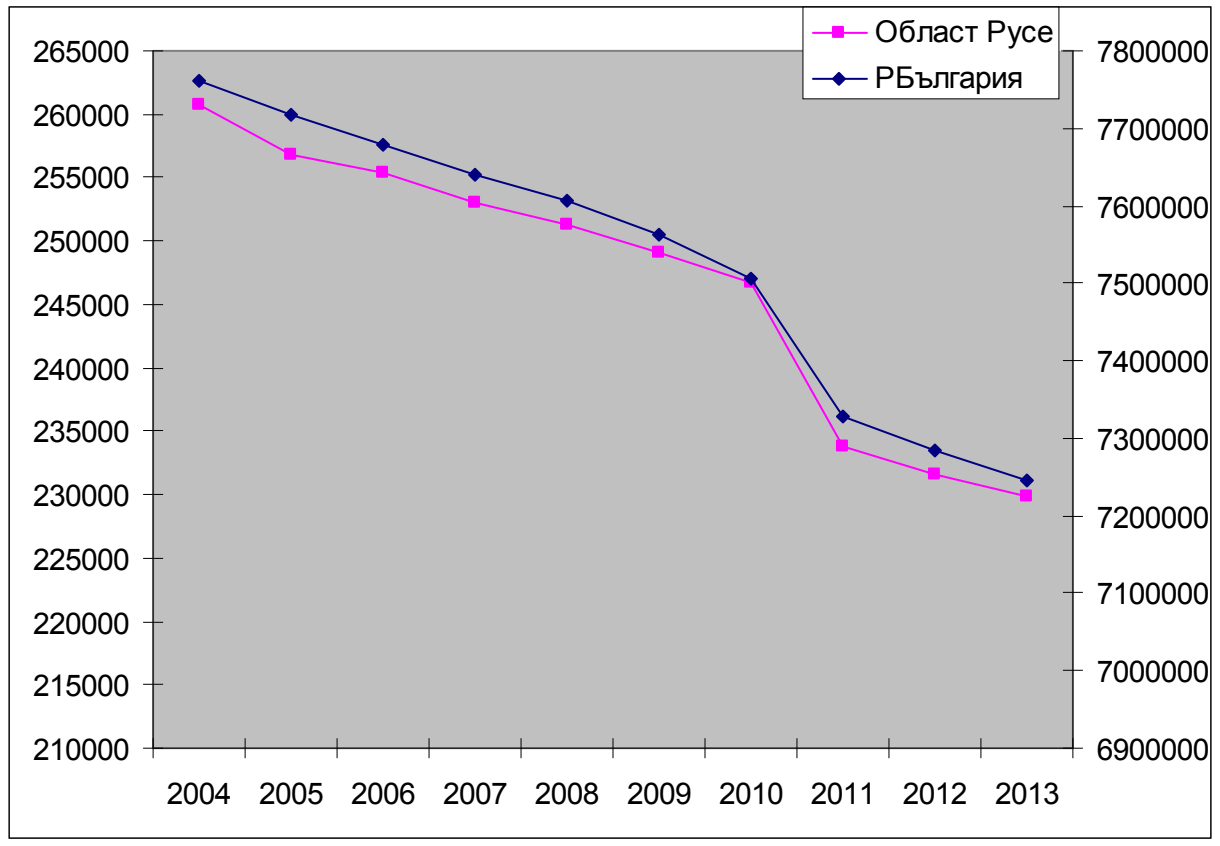
При анализа на здравно-демографското състояние на населението на Област Русе за периода 2004 - 2013 година се налагат следните изводи и акценти, които изискват повишено внимание:

1. Формиране на трайна тенденция за намаляване броя на населението – депопулация и задържане на естествения прираст в отрицателни стойности.
2. Застаряване на населението с влошаване на съотношението между хората в трудоспособна и тези в нетрудоспособна възраст.
3. Естественият прираст в областта продължава да показва значително по-негативни стойности от средния за страната.
4. След като три поредни години нивото на детската смъртност в областта е над средното за страната, за първи път през 2013 г. тази тенденция се променя и средната детска смъртност за страната е по-висока от тази за Област Русе, като и двете стойности намаляват (Фигура 3).
5. Водещо място в структурата на смъртността по причини заемат болестите на органите на кръвообръщението, злокачествените новообразувания и болестите на храносмилателната система.
6. С водещо място в структурата на заболяемостта по класове болести са болестите на дихателната система, на пикочо-половата система и на органите на кръвообращението (Фигура 4).

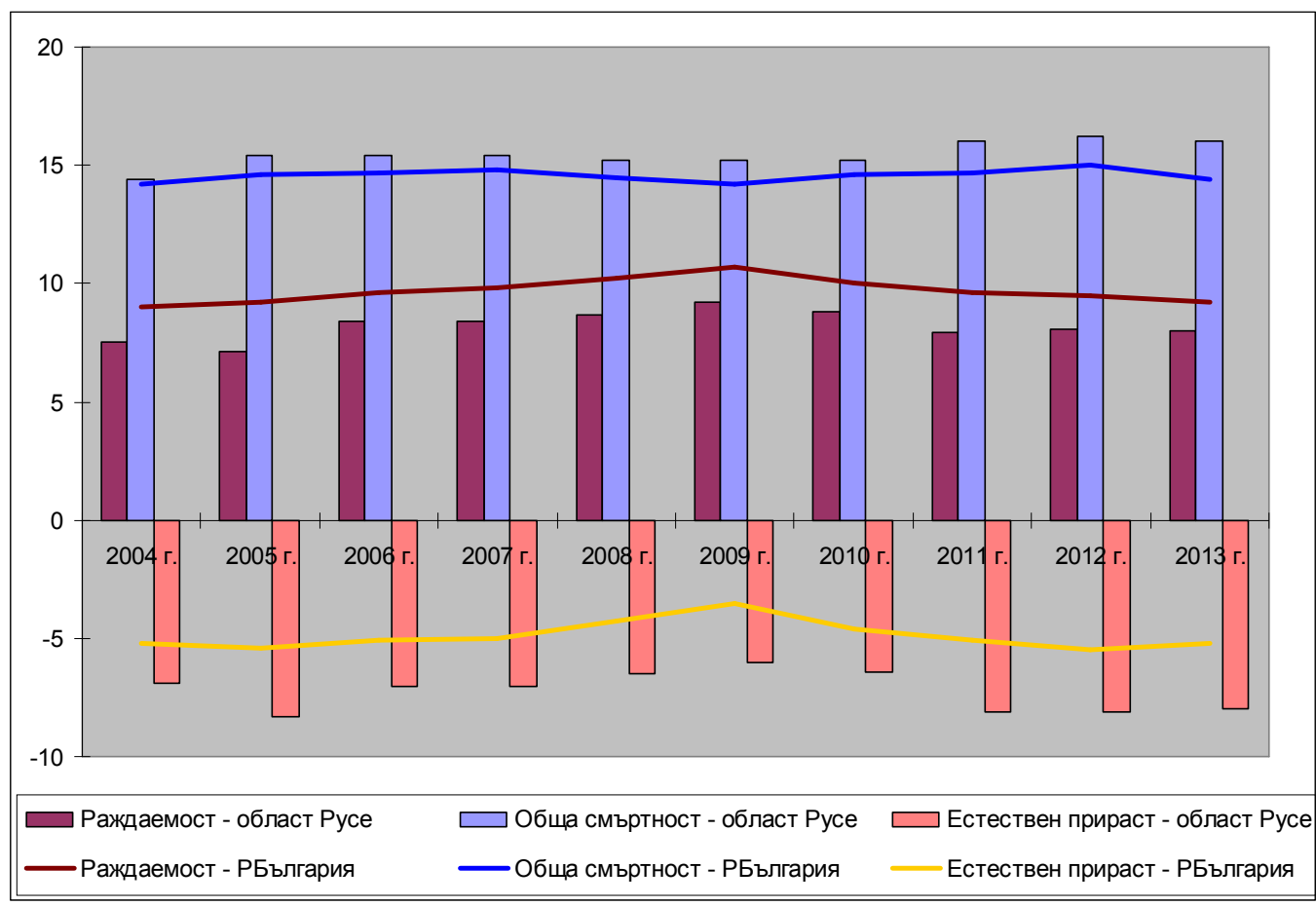
ПРИЛОЖЕНИЕ

ЗДРАВНО – ДЕМОГРАФСКИ ПОКАЗАТЕЛИ НА НАСЕЛЕНИЕТО НА ОБЛАСТ РУСЕ ЗА ПЕРИОДА 2004-2013 ГОДИНА

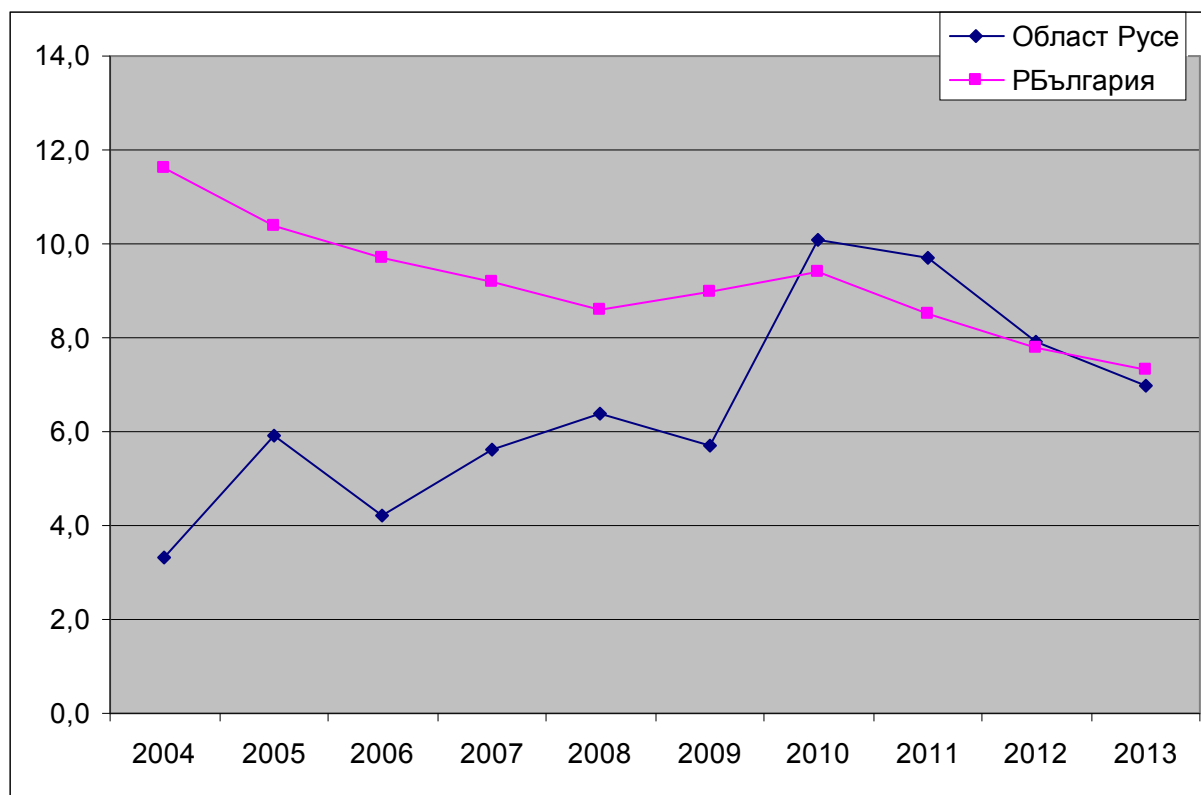
Фигура 1. Население в брой



Фигура 2. Демографски показатели в промила (‰)



Фигура 3. Детска смъртност в промила (‰)



Фигура 4. Структура на заболяемостта на населението по класове болести в % (относителен дял)

Структура на заболяемостта на населението в Област Русе за периода 2004 - 2013 г.

